

충남삼성고등학교 학교자체평가 계획서

'17.03.20.
진로연구부

I 충남삼성고 학교자체평가 운영의 개요

1. 학교자체평가의 목적

- 가. 학교 구성원의 참여를 통한 자체평가로 교육의 질 개선 및 책무성을 제고한다.
- 나. 학교경영과 교육활동을 스스로 진단, 문제점 파악, 해결 및 개선방안을 모색하여 실천함으로써 학교 교육력을 개선한다.
- 다. 학교자체평가과정에 구성원들이 참여하여 학교교육에 대한 전문적 역량을 강화한다.
- 라. 학교운영 컨설팅을 위한 기초자료로 제공한다.

2. 학교자체평가 추진 방침

- 가. 학교구성원의 참여와 소통 중심의 학교자체 평가를 실시한다.
- 나. 공통지표와 자율지표를 선정하여 평가를 실시한다.
- 다. 자체평가위원을 중심으로 전 교원이 학교평가에 적극 참여하며, 평가 자료의 수집, 분석, 환류의 과정이 객관적으로 이루어지도록 한다.
- 라. 자체평가 결과를 통하여 학교의 교육 개선을 위해 노력하고, 그 결과를 환류하여 2016학년도 교육과정에 반영한다.

3. 학교자체평가 기간 : 2017. 3. 1.~2018. 2. 28.

II 학교자체평가 추진 내용

1. 자체평가 단계별 추진 절차

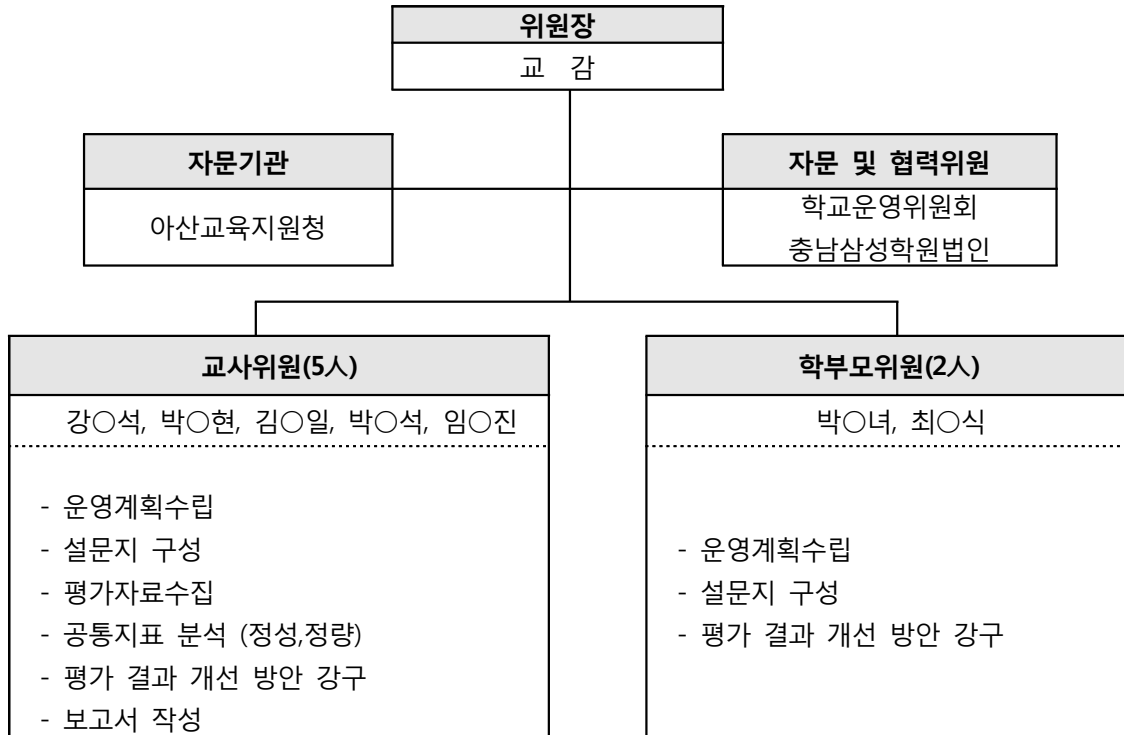
구분	단계	내용	시기
평가 준비	자체평가위원회 구성	·학교자체평가위원회 구성 -교감, 교사5, 학부모2 총 8명으로 구성	3월
	평가계획 수립	·평가지표, 일정, 자체평가방법 계획 수립 ·자료수집방법 및 평가보고서 작성 계획 수립	3월
	연수 및 협의	·교직원 자체연수, 학부모회의시 중요내용 전달	4월

구분	단계	내용	시기
평가 실행	자체평가 자료수집, 정리	· 평가지표에 대한 자료 수집 · 설문 분석 및 정리	3~12월
	자체평가 실시	· 정성/정량 자체평가 실시 - 평가위원의 역할분담에 따른 평가 실시 - 부서별 지표에 따른 평가 실시	3~12월
	자체평가보고서 작성	· 교육활동 영역별 평가 결과 자체 분석 및 정리 · 자체평가위원회 결과 보고 · 보고서 작성-당면과제 문제점 해결, 노력한 성과 분석	12월
평가 정리	평가회 실시	· 우수 사항 및 개선사항 협의	12월
	자체평가결과 탑재 및 제출	· 학교홈페이지 탑재 및 제출 · 학교 알리미 사이트에 공개	'18.1~2월
	환류계획 수립	· 2017학년도 학교교육계획 수립 시 반영 - 본교교육의 질 향상, 학교발전의 참고자료	'18.1~2월

2. 자체평가 단계별 추진 계획

가. 자체평가위원회 구성

- 인원 8인: 위원장(교감), 교사위원(5인), 학부모위원(2인)



* 개인정보보호를 위해 위원의 실명공개를 하지 않음.

나. 지표선정

영역	지표	세부지표	구분	적용학교급					배점
				초	중	고		특수	
						일반	특성화		
1. 학교 운영 (30점)	공통	·학교업무 최적화 노력	정량	○	○	○	○	○	5
		·학교관리자 업무 최적화 추진 의지	정량	○	○	○	○	○	5
		·학교업무 최적화 추진 협의회 운영	정량	○	○	○	○	○	5
		·교무 및 일반 행정 업무 경감 노력	정량	○	○	○	○	○	5
	선택	·학생자치활동 활성화	정성	○	○	○	○		5
		·교육분야 안전관리 기반 구축 및 운영 실적	정량	○	○	○	○	○	5
합 계								30	
2. 교육 과정 (25점)	공통	·참학력 신장을 위한 교육과정 편성·운영	정성	○	○	○	○	○	10
	선택	·학교특성을 반영한 교육과정 재구성	정성	○	○	○	○	○	5
		·독서 및 인문소양교육 활성화	정량	○	○	○	○	○	5
		·학교 체육·예술교육 활성화	정량	○	○	○	○	○	5
		합 계							
3. 교수·학습 (30점)	공통	·교수·학습 중심의 기반 구축	정성	○	○	○	○	○	10
	선택	·배움중심 수업 운영	정성	○	○	○	○	○	5
		·과정중심 평가	정량	○	○	○	○	○	5
		·행복(수업)나눔 장학	정량	○	○	○	○	○	5
		·교원 전문성 신장을 위한 예산 확보 노력	정량	○	○	○	○	○	5
	합 계								30
4. 교육 성과 (15점)	공통	·기초학력 책임지도 및 증진 노력	정량		○	○			5
	선택	·방과후학교 운영	정량	○	○	○	○	○	5
		·학생 자율동아리 운영	정량	○	○	○	○	○	5
		합 계							
총 합								100	

다. 2017학년도 학교자체평가 지표별 세부 사항

I. 학교운영

I-1. (공통) 학교업무 최적화 노력

지표의 의미와 취지

- ‘학교업무 최적화 노력’은 교직원의 업무량을 감축하기 위한 불필요한 업무 재조정 및 폐지, 학교운영에 학생·학부모·교직원의 의견을 고르게 반영하기 위한 노력을 의미한다.
- 이 지표의 취지는 단위학교 교직원의 교육행정업무를 경감하고 학교조직의 재설계, 협의 문화 개선 등을 통해 학생 교육활동중심의 학교 문화를 조성하는 데 있다.

평가 내용

자료 서식

·학교업무 최적화를 위한 노력

학교업무 최적화 노력	실천 여부
위임전결규정 마련	
지시·전달 위주의 전체 교직원 회의 지양	
각종 위원회 통폐합 운영	
효율적인 보고 공문 및 소액 지출품의 방안 마련	
결재 경로 축소	
NEIS에 상신 절차가 있는 업무의 종이 문서 결재 폐지	
NEIS 입력항목 간소화	
협의를 각자의 의견을 균등하게(1/n) 이야기 나눔	
교무업무전담팀 구성	

작성 요령

·학교 여건에 따라 운영되고 있는 학교업무 최적화 방안을 누가하여 기록

자료 출처: 학교 자료

평가 척도

평가 지표	급간	배점별 척도 (5점)
업무간소화 개선 방안	5건 이상	5.0
	4건 이하	4.0
	3건 이하	3.0
	2건 이하	2.0
	1건 이하	1.0

I-2. (공통) 학교관리자 업무 최적화 추진 의지

☞ 지표의 의미와 취지

- '학교관리자 업무 최적화 추진 의지'는 교사가 수업에 전념할 수 있는 학교문화를 조성하고 민주적인 의사결정으로 학교를 운영하려는 학교관리자의 의지를 의미한다.
- 이 지표의 취지는 학교관리자의 학교 업무 최적화를 위한 노력이 반영되고 있는가를 평가하는 데 있다.

☞ 평가 자료

- 자료 서식

내용	매우 그렇다 (A)	그렇다 (B)	보통이다 (C)	그렇지 않다 (D)	전혀 그렇지 않다 (E)	설문 평균 [(A×5)+(B×4)+(C×3)+(D×2)+(E×1)]/(총 응답자수)×5
응답 수						

- 산출식

$$\cdot \text{설문 평균} = \frac{[(A \times 5) + (B \times 4) + (C \times 3) + (D \times 2) + (E \times 1)]}{(\text{총 응답자수}) \times 5}$$

- 자료 출처: 교직원 대상 설문조사

- 작성 요령

- 응답자 수에는 설문조사 결과 따라 표시한 응답자의 수를 기입
- 설문 평균을 구할 때, 분모는 설문에 응답한 (총 응답자 수)×5

☞ 평가 척도

평가 지표	설문 평균 급간(점)	배점별 척도 (5점)
학교관리자 업무 최적화 추진 의지	4.5이상	5.0
	4.0이상 ~ 4.5미만	4.0
	3.5이상 ~ 4.0미만	3.0
	3.0이상 ~ 3.5미만	2.0
	3미만	1.0

I-3. (공통) 학교업무 최적화 추진 협의회 운영

☞ 지표의 의미와 취지

- '학교업무 최적화 추진 협의회 운영'은 교사가 수업과 학생생활교육에 전념할 수 있는 여건 조성을 위하여 학교업무 최적화 추진 협의회를 구성하여 운영함을 의미한다.
- 이 지표의 취지는 민주적 협의회 조율과정으로 교직원의 업무를 최소화하여 학생을 가르치는 일에 전념할 수 있는 학교문화 조성을 위한 노력을 평가하는 데 있다.

☞ 평가 내용

- 자료 서식
·학교업무 최적화 추진 협의회 구성 및 운영 여부

학교업무 최적화 추진 협의회 구성 및 운영 횟수		
구성	미 구성	연간 운영 횟수
		연간 ()회

- 자료 출처: 학교 자료

☞ 평가 척도

- 학교업무 최적화 추진 협의회 구성 여부

평가 지표	급간(연간 횟수)	배점별 척도 (2.5점)
학교업무 최적화 추진 협의회 구성	구성	2.5
	미 구성	0

- 학교업무 최적화 추진 협의회 운영 횟수

평가 지표	급간(연간 횟수)	배점별 척도 (2.5점)
학교업무 최적화 추진 협의회 운영 횟수	3회 이상 운영	2.5
	2회 운영	1.5
	1회 운영	1.0

I-4. (공통) 교무 및 일반 행정 업무 경감 노력

☞ 지표의 의미와 취지

- '교무 및 일반 행정 업무 경감 노력'은 교육과정과 연계한 학교 행사 운영으로 학교자체의 업무 최적화를 위한 노력을 의미한다.
- 이 지표의 취지는 업무 최적화를 위해 민주적 회의 문화를 조성하고 실천하여 교직원의 행정업무 부담을 줄이기 위한 노력을 설문을 통해 평가하는 데 목적이 있다

평가 자료

자료 서식

대상	매우 그렇다 (A)	그렇다 (B)	보통이다 (C)	그렇지 않다 (D)	전혀 그렇지 않다 (E)	설문 평균 [(A×5)+(B×4)+(C×3)+(D×2)+(E×1)]/(총 응답자수)×5
교직원						

산출식

· 설문 평균 =
$$\frac{[(A \times 5) + (B \times 4) + (C \times 3) + (D \times 2) + (E \times 1)]}{(\text{총 응답자수}) \times 5}$$

자료 출처: 교직원 대상 설문조사

작성 요령

- 응답자 수에는 설문조사 결과 따라 표시한 응답자의 수를 기입
- 설문 평균을 구할 때, 분모는 설문에 응답한 (총 응답자 수)×5

평가 척도

평가 지표	설문 평균 급간(점)	배점별 척도(5점)
교무 및 일반 행정 업무 경감 노력	4.5이상	5.0
	4.0이상 ~ 4.5미만	4.0
	3.5이상 ~ 4.0미만	3.0
	3.0이상 ~ 3.5미만	2.0
	3미만	1.0

I-5. (선택) 학생자치활동 활성화

지표의 의미와 취지

- '학생자치활동 활성화'란 학생중심의 교육활동 운영을 위한 학생의 학교참여를 강화함은 물론 이를 바탕으로 학생들이 민주시민으로 성장할 수 있도록 하는 학생자치활동 운영 실적을 의미한다.
- 이 지표의 취지는 학생자치활동의 활성화를 위한 운영시간 정례화 및 예산 지원을 통해 학생자치활동의 실질적인 운영을 평가하는 데 있다.

- ☒ 평가 자료
- 자료 서식

학생자치활동 활성화

- 1.
- 가.
- 1)

- 작성 요령
 - 학생자치활동 정례화를 위한 노력
 - 학생자치활동 예산 확보
 - 학생자치활동과 연계한 학생중심 교육활동 운영 실적
 - 학생자치활동 결과를 반영한 학교교육과정 운영 사례 등
 - A4용지 1쪽 이내로 자유롭게 작성
- 자료 출처: 학교 자료

☒ 평가 척도

평가 지표	평가근거	배점별 척도 (5점)
학생자치활동 활성화 학생자치활동 활성화	학생자치활동 활성화를 위한 운영시간 정례화 및 학생자치활동 운영예산 확보를 통한 학생중심 교육활동 운영사례가 매우 우수하다.	5.0
	학생자치활동 활성화를 위한 운영시간 정례화 및 학생자치활동 운영예산 확보를 통한 학생중심 교육활동 운영사례가 우수하다.	4.0
	학생자치활동 활성화를 위한 운영시간 정례화 및 학생자치활동 운영예산 확보를 통한 학생중심 교육활동 운영사례가 보통이다.	3.0
	학생자치활동 활성화를 위한 운영시간 정례화 및 학생자치활동 운영예산 확보를 통한 학생중심 교육활동 운영사례가 미흡하다.	2.0
	학생자치활동 활성화를 위한 운영시간 정례화 및 학생자치활동 운영예산 확보를 통한 학생중심 교육활동 운영사례가 매우 미흡하다.	1.0

I-6. (선택) 교육분야 안전관리 기반 구축 및 운영실적

☒ 지표의 의미와 취지

- '교육분야 안전관리 기반 구축 및 운영 실적'이란 안전한 학교환경 조성을 위해 학생 및 교직원에게 대한 안전교육, 심폐소생술 교육, 재난(해) 대피 체험 훈련, 학교생활 안전인식도 제고 등 학교의 노력을 의미한다.
- 이 지표의 취지는 학생 및 교직원들이 사고 시 사고대응력을 습득하여, 학교생활을 안전하고 행복하게 영위할 수 있도록 단위학교가 효과적인 노력을 기울이도록 하는 데 있다.

❖ 평가 내용

● 평가 개요

·학생과 교직원을 대상으로 실시한 안전교육, 심폐소생술 교육, 재난(해) 대피 체험 훈련 등의 활동 실적

※ 안전교육이란 학교 안전교육 실시 기준 등에 관한 고시 사항(제2016-90호)으로 학생은 학교안전교육 7대 표준안에 따라 연간 51차시 26횟수의 안전교육 이수
교직원은 3년 주기 15시간 이상의 안전교육 이수

·재난(해) 대피 체험 훈련은 전국단위 민방위(공) 훈련, 소방법에 의한 학교 자체 및 소방관서 합동 소방훈련 실적

·학생들의 학교생활 안전인식도 파악

● 자료 서식

·교육 분야 안전관리 운영 실적

구분	안전관리교육 학생 참여율			안전관리교육 교직원 참여율		
	전체 학생 수(A)	참여 학생 수(B)	참여율(C) (B/A)×100	전체 교직원 수(D)	참여 교직원 수(E)	참여율(F) (E/D)×100
안전교육						
심폐소생술교육						
재난(해)대피체험훈련						
합계						

·학교생활 안전인식도 조사 결과(학생)

학교생활 안전인식도 취득 점수(G)	학교생활 안전인식도 총점(H)	학교생활 안전인식도(I) (I)=(G/H)×100

● 산출식

·학생 참여율(C) = $\frac{\text{안전 관리 교육 참여 학생 수}(B)}{\text{전체 학생 수}(A)} \times 100$

·교직원 참여율(F) = $\frac{\text{안전관리 교육 참여 교직원 수}(E)}{\text{전체 교직원 수}(D)} \times 100$

·학교생활 안전인식도(I) = $\frac{\text{학교생활 안전인식도 취득 점수}(G)}{\text{학교생활 안전인식도 총점}(H)} \times 100$

● 자료 출처: 학교생활 안전인식도 설문조사 결과

❖ 유의 사항

● 안전관리 교육은 별도의 시간을 확보하여 1시간 이상 실시한 경우만 인정함

● 재난(해) 대피 체험 훈련은 교실 밖 또는 건물 밖으로 대피한 경우만 인정함

● 학교생활 안전 인식도 취득점수(G)는 설문에 응한 학생들이 각각의 문항에 체크한 문항 점수의 총합을 기입

※ 예시: 설문 참여 학생이 180명일 경우 6문항의 설문에서 '매우 그렇다'체크(✓) 학생이 142명, '그렇다'에 체크(✓)한 학생이 29명, '보통이다'에 체크(✓)한 학생이 9명이라면 142

명×5점+29명×4점+9명×3점=853점

※ 특수학교 경우, 학부모를 대상으로 학교생활 안전 인식도 설문조사를 실시함

- 학교생활 안전인식도 총점(H)은 각 문항별 만점(6문항×5점=30점)을 설문에 응답한 학생 수로 곱하여 산출한 값을 기입

※ 예시: 설문에 응답한 학생 수가 30명일 경우 만점은 6문항×5점×30명=900점

·산출식: 학교생활 안전인식도(J)= $\frac{853}{900} \times 100=94.8\%$

- 교직원수에서 안전교육은 3년 미만의 계약제 교직원, 교육공무직원은 제외

평가 척도

평가 지표		급간(%)	배점별 척도 (5점)
교육 분야 안전관리 실적	학생 참여율	200이상	1.5
		150이상 ~ 200미만	1.2
		100이상 ~ 150미만	0.9
		50이상 ~ 100미만	0.6
		50미만	0.3
	교직원 참여율	200이상	1.5
		150이상 ~ 200미만	1.2
		100이상 ~ 150미만	0.9
		50이상 ~ 100미만	0.6
		50미만	0.3
학교생활 안전인식도	안전 인식도	90이상	2.0
		80이상 ~ 90미만	1.6
		70이상 ~ 80미만	1.2
		60이상 ~ 70미만	0.8
		60미만	0.4

II. 교육 과정

II-1. (공통) 참학력 신장을 위한 교육과정 편성·운영

지표의 의미와 취지

- '참학력 신장을 위한 교육과정 편성·운영'이란 참학력을 길러 주기 위한 것으로, 교과와 창의적 체험활동을 연계하여 충남교육의 핵심역량을 키울 수 있도록 교육과정을 재구성 하고 수업방법과 평가방법을 개선하기 위한 노력을 의미한다.
- 이 지표의 취지는 전인적 성장·발달과 과정에 중심을 두고, 학생들의 인지적 능력과 더불어 비인지적 능력을 신장시켜 다양한 잠재적 소질과 적성을 계발하고 창의적 학습 능력을 신장시키는 데 있다.

평가 내용

자료 서식

참학력 신장을 위한 교육과정 편성

1.
가.
1)

작성 요령

- 교과와 창의적 체험활동을 연계하여 충남교육 핵심역량을 키울 수 있는 교육과정 재구성
- 참학력 신장을 위한 다양한 수업 방법의 시도(프로젝트, 토의토론, 하브루타, 거꾸로 등)
- 다양한 수업방법에 맞는 다양한 과정중심 평가와 피드백
- A4용지 1쪽 이내로 자유롭게 작성

자료 출처: 학교 자료

평가 척도

평가 지표	평가근거	배점별 척도 (10점)
참학력 신장을 위한 교육과정 편성·운영	교과와 창의적 체험활동을 연계하여 충남핵심역량을 키우기 위한 교육과정의 재구성과 그에 따른 수업방법과 평가방법의 개선으로 한 아이도 소외되지 않고 학생·학부모·교사가 학생 개개인의 전인적 성장 발달을 위한 체계적인 노력이 체계적이고 적극적으로 이루어지고 있다.	10.0
	교과와 창의적 체험활동을 연계하여 충남핵심역량을 키우기 위한 교육과정의 재구성과 그에 따른 수업방법과 평가방법의 개선으로 한 아이도 소외되지 않고 학생·학부모·교사가 학생 개개인의 전인적 성장 발달을 위해 노력한다.	8.0
	교과와 창의적 체험활동 시간에 충남핵심역량을 키우기 위한 교육과정을 구성하고 수업방법 개선으로 한 아이도 소외되지 않고 학생·학부모·교사가 학생 개개인의 전인적 성장 발달을 위해 노력한다.	6.0
	교과와 창의적 체험활동 시간에 충남핵심역량을 키우기 위한 교육과정을 구성하고 수업방법 개선으로 학생·학부모·교사가 학생 개개인의 성장 발달을 위한 노력이 보통이다.	4.0
	교과와 창의적 체험활동 시간에 충남핵심역량을 키우기 위한 교육과정을 구성하고 수업방법 개선으로 학생·학부모·교사가 학생 개개인의 성장 발달을 위한 노력이 부족하다.	2.0

표-2. (선택) 학교특성을 반영한 교육과정 재구성

❖ 지표의 의미와 취지

- '학교특성을 반영한 교육과정 재구성'이란 학교의 인적, 물적 자원의 실태 분석으로 지역 환경을 활용한 체험학습과 통합교과 주제수업 등 미래핵심역량을 키울 수 있는 교육과정 재구성을 의미한다.
- 이 지표의 취지는 학교교육과정을 수립할 때 학생, 학부모, 교직원 등의 의견을 수렴하고, 학교가 속한 인적·물적 자원을 포함하여 학교의 교육적 환경 등에 대하여 교육과정을 재구성하였는가를 확인하는 데 있다.

❖ 평가 내용

- 자료 서식

학교특성을 반영한 교육과정 재구성

1. 가. 1)

● 작성 요령

- 교육과정 수립을 위한 실태분석 및 실태분석 결과의 반영
- 학교 구성원의 의견 수렴을 교육과정에 반영한 내용
- 학교의 자연환경 및 인문 환경을 활용한 체험학습 계획 및 교육과정 재구성
- 인적·물적 자원을 활용한 학교교육과정 운영
- A4용지 1쪽 이내로 자유롭게 작성

- 자료 출처: 학교 자료

❖ 평가 척도

평가 지표	평가근거	배점별 척도 (5점)
학교특성을 반영한 교육과정 재구성	학교 및 지역 사회의 특성과 여건을 학교 교육과정에 반영하고 있으며, 미래 핵심역량을 키우기 위한 교육과정 재구성, 통합교과 주제수업 등 교육과정 특성화를 위한 노력이 활발하게 이루어지고 있다.	5.0
	학교 및 지역 사회의 특성과 여건을 학교 교육과정에 반영하고 있으며, 미래 핵심역량을 키우기 위한 교육과정 재구성, 통합교과 주제수업 등 교육과정 특성화를 위한 노력이 이루어지고 있다.	4.0
	학교 및 지역 사회의 특성과 여건을 학교 교육과정에 반영하고 있으며, 미래 핵심역량을 키우기 위한 교육과정 재구성, 통합교과 주제수업 등 교육과정 특성화를 위한 노력이 소극적이다.	3.0
	학교 및 지역 사회의 특성과 여건을 학교 교육과정에 반영하고 있으며, 미래 핵심역량을 키우기 위한 교육과정 재구성을 위한 노력이 미흡하다.	2.0

평가 지표	평가근거	배점별 척도 (5점)
	학교 및 지역 사회의 특성과 여건을 학교 교육과정에 반영하고 있으며, 미래 핵심역량을 키우기 위한 교육과정 재구성을 위한 노력이 요구된다.	1.0

II-3. (선택) 독서 및 인문소양교육 활성화

지표의 의미와 취지

- ‘독서 및 인문소양교육 활성화’란 심미적 가치와 삶의 지혜를 발견하고 공유하는 교육 실현과 학생들의 바른 인성과 창의력을 길러주는 꿈.끼 교육 강화를 위한 독서 및 인문소양교육 프로그램 운영 실적을 의미한다.
- 이 지표의 취지는 독서 및 인문소양교육 활성화와 다양한 간접 경험을 통해 균형적 시각 및 공감 능력 배양으로 인성이 바탕이 된 전인교육을 실현하는 데 있다.

평가 내용

- 자료 서식
 - 독서 및 인문소양교육 프로그램 참여율

전체 학생 수(A)	독서 및 인문소양교육 참여 학생 수(B)	독서 및 인문소양교육 프로그램 참여율(C) (B/A)×100

산출식

$$\text{독서 및 인문소양교육 프로그램 참여율(C)} = \frac{\text{독서 및 인문소양교육 참여학생 수(B)}}{\text{전체 학생 수(A)}} \times 100$$

작성 요령

·독서 및 인문소양 교육 프로그램 예시: 시외우기, NIE 학습, 독서 콘서트, 독서 골든벨, 시화 만들기, 역사 신문 만들기 등

자료 출처: 학교 자료

평가 척도

평가 지표	급간(%)	배점별 척도(5점)
독서 및 인문소양교육 활성화	100이상	5.0
	80이상 ~ 100미만	4.0
	60이상 ~ 80미만	3.0
	40이상 ~ 60미만	2.0
	40미만	1.0

표-4. (선택) 학교 체육·예술교육 활성화

☞ 지표의 의미와 취지

- '학교 체육·예술교육 활성화'란 학생들의 잠재된 꿈과 끼를 살리는 학교 체육·예술교육활동, 즉 학생의 소질과 적성에 따라 교과 내외적으로 학교 체육·예술프로그램을 편성·운영하는 것을 의미한다.
- 이 지표의 취지는 모든 학생에게 다양한 학교 체육·예술 경험 및 활동 기회를 제공하여 잠재적 재능 계발 및 특기적성 신장을 도모하고 행복한 삶을 영위하도록 하는 데 있다.

☞ 평가 자료

- 자료 서식
·체육·예술동아리 활동 참여율

전체 학생 수(A)	체육·예술동아리활동 참가 학생 수(B)	체육·예술동아리활동 참여율(C) (B/A)×100

● 산출식

$$\text{·체육·예술동아리 활동 참여율(C)} = \frac{\text{체육·예술동아리활동 참가 학생 수(B)}}{\text{전체 학생 수(A)}} \times 100$$

※ 전체 학생 수: 2017.4.1. 기준 재학중 인 학생수

● 작성 요령

- 체육·예술동아리 활동 참여율은 체육, 음악, 미술, 무용, 연극, 뮤지컬 등 체육·예술관련 동아리 활동에 참가하는 학생 수를 합산
- 1명의 학생이 여러 개의 동아리에서 활동하는 경우, 참여하는 모든 동아리에 복수로 기입
- 교과 내외 등 전반적인 활동만 기입(방과후 및 학원 활동은 제외)

● 자료 출처: 학교 자료

☞ 평가 척도

평가 지표	급간(%)	배점별 척도 (5점)
체육·예술동아리 활동 참여율	100이상	5.0
	90이상 ~ 100미만	4.0
	80이상 ~ 90미만	3.0
	70이상 ~ 80미만	2.0
	70미만	1.0

Ⅲ. 교수·학습

Ⅲ-1. (공통) 교수·학습 중심의 기반 구축

지표의 의미와 취지

- '교수·학습 중심의 기반 구축'이란 가르치는 일에 전념할 수 있도록 교수·학습 지원을 위한 학교 조직을 구성하고 학교 교육목표 달성에 적합하고 교육활동을 촉진하는 예산 편성 및 집행, 교육활동 중심의 학습교구, 교육시설, 공간 배치 적절성 등의 환경조성을 의미한다.
- 이 지표의 취지는 교수·학습 중심으로 학교환경을 개선하고 교육본질에 충실하여 학교 교육력을 집중하는 데 있다.

평가 자료

- 자료 서식(예시)

교수·학습 중심의 기반 구축	
교수·학습 지원을 위한 학교조직 구성	○ 운영 내용 및 결과 ○ 개선할 사항
예산 편성 및 집행을 위한 교육활동의 기여도	○ 운영 내용 및 결과 ○ 개선할 사항
학생 1인당 교수·학습 관련 예산 확보	○ 학생 1인당 교수·학습 관련 예산 확보를 위한 노력 ○ 개선할 사항
교육활동을 위한 학습교구, 교육시설 공간 배치	○ 운영 내용 및 결과 ○ 개선할 사항

작성 요령

- 업무분장표, 학교운영비에서의 교육활동 관련된 예산 비중 등 객관적인 자료를 근거로 하여 기술
- 교육활동을 위한 학습교구, 교육시설, 공간 배치 등 구체적인 사례 기술
- '개선할 사항'에는 운영 내용 및 실적을 바탕으로 발전시킬 사항이나 개선할 사항을 기술
- '개선할 사항'은 2018학년도 학교 교육계획 수립 시 적극 반영
- A4용지 1쪽 이내로 자유롭게 작성
- 자료서식을 참고로 창의적으로 작성

- 자료 출처: 업무분장표, 학교운영비 예산 편성, 학교교육과정 평가 보고서 등

평가 척도

평가 지표	평가근거	배점별 척도(10점)
교수·학습 중심의 기반 구축	교무조직을 교육과정 중심으로 구성하여 실질적으로 운영하고 있고 학교회계예산 편성 및 집행이 학교 교육목표 달성에 매우 적합하며 학습교구, 교육시설, 공간 배치가 교육활동에 매우 우수하다.	10
	교무조직을 교육과정 중심으로 구성하여 실질적으로 운영하고 있고 학교회계예산 편성 및 집행이 학교 교육목표 달성에	8

평가 지표	평가근거	배점별 척도(10점)
	매우 적합하며 학습교구, 교육시설, 공간 배치가 교육활동에 우수하다.	
	교무조직을 교육과정 중심으로 구성하여 실질적으로 운영하고 있고 학교회계예산 편성 및 집행이 학교 교육목표 달성에 매우 적합하며 학습교구, 교육시설, 공간 배치가 교육활동에 보통이다.	6
	교무조직을 교육과정 중심으로 구성하여 실질적으로 운영하고 있고 학교회계예산 편성 및 집행이 학교 교육목표 달성에 매우 적합하며 학습교구, 교육시설, 공간 배치가 교육활동에 미흡하다.	4
	교무조직을 교육과정 중심으로 구성하여 실질적으로 운영하고 있고 학교회계예산 편성 및 집행이 학교 교육목표 달성에 매우 적합하며 학습교구, 교육시설, 공간 배치가 교육활동에 매우 미흡하다.	2

Ⅲ-2. (공통) 배움중심 수업 운영

❖ 지표의 의미와 취지

- '배움중심 수업'이란 학생의 자발성과 자기주도성을 기초로 개별화된 배움의 기회가 보장되는 학생 중심의 수업, 교사와 학생이 끊임없이 교류하고 소통하면서 함께 지식을 창조하고 형성해 나가는 과정이 존재하는 수업을 의미한다.
- 이 지표의 취지는 가르침 중심수업에서 배움중심 수업으로, 일제식 평가에서 학생의 성장을 돕는 과정중심 평가 방법 개선으로 수업을 혁신하여 학생들이 수업에 주도적으로 참여하고 배움의 즐거움을 맛보며 미래사회에서 필요한 역량을 기르는 데 있다.

❖ 평가 내용

- 자료 서식(예시)

배움중심 수업	
배움중심 수업 운영	<ul style="list-style-type: none"> ○ 운영 내용 및 결과 ○ 개선할 사항

● 작성 요령

- '배움중심 수업'이 일정한 모형이나 방식을 의미하지 않고 학생들로 하여금 배움이 일어나도록 돕는 모든 수업을 뜻함 (예시: 협력수업, 토론수업, 프로젝트수업, 도서관활용수업, 배움의 공동체 수업, 거꾸로 수업 등)

- 운영 내용 및 결과, 개선할 사항에 대하여 실천한 내용을 사례중심으로 기술
- 위의 자료서식을 참고하여 학교에서 실현한 '배움중심 수업 운영'을 효과적으로 나타낼 수 있는 창의적인 방법으로 기술
- A4용지 1쪽 이내로 자유롭게 작성

● 자료 출처: 학교 자료

평가 척도

평가 지표	평가근거	배점별 척도 (5점)
배움중심 수업 운영	학생들의 발달단계에 적합한 다양한 학습방법을 통하여 협력적이고 배움을 촉진하는 학생중심 수업 전개, 평가방법 개선을 통하여 미래 사회에 필요한 역량을 기르기 위한 노력이 매우 우수하다.	5.0
	학생들의 발달단계에 적합한 다양한 학습방법을 통하여 협력적이고 배움을 촉진하는 학생중심 수업 전개, 평가방법 개선을 통하여 미래 사회에 필요한 역량을 기르기 위한 노력이 우수하다.	4.0
	학생들의 발달단계에 적합한 다양한 학습방법을 통하여 협력적이고 배움을 촉진하는 학생중심 수업 전개, 평가방법 개선을 통하여 미래 사회에 필요한 역량을 기르기 위한 노력이 보통이다.	3.0
	학생들의 발달단계에 적합한 다양한 학습방법을 통하여 협력적이고 배움을 촉진하는 학생중심 수업 전개, 평가방법 개선을 통하여 미래 사회에 필요한 역량을 기르기 위한 노력이 미흡하다.	2.0
	학생들의 발달단계에 적합한 다양한 학습방법을 통하여 협력적이고 배움을 촉진하는 학생중심 수업 전개, 평가방법 개선을 통하여 미래 사회에 필요한 역량을 기르기 위한 노력이 매우 미흡하다.	1.0

Ⅲ-3. (선택) 과정중심 평가

지표의 의미와 취지

- '과정중심 평가'란 학습과정 중에 학생간의 상호작용, 사고 및 행동의 변화 등에 대하여 학생의 성장과 발달을 돕는 학습 지향적 평가를 의미한다.
- 이 지표의 취지는 과정중심 평가를 통해 평가방법의 개선이 이루어짐으로써 학생의 핵심역량을 키울 수 있도록 하는 데 있다.

평가 내용

- 자료 서식

·과정중심 평가 실시율

전체 평가 과목 수(A)	과정중심 평가 실시 과목 수(B)	과정중심 평가 실시율(C) (B/A)×100

● 산출식

·과정중심 평가 실시율(C) = $\frac{\text{과정중심 평가 실시 과목 수(B)}}{\text{전체 평가 과목 수(A)}} \times 100$

● 작성 요령

·'전체 평가 과목 수(A)'에는 2017학년도 현재 평가를 하는 전체 과목 수의 총합을 기입

(예: 1학년 1반 10과목, 1학년 2반 10과목, 2학년 1반 10과목, 2학년 1반 10과목, 3학년 1반 10과목, 3학년 2반 10과목일 경우 총합 60을 기입)

·'과정중심 평가 실시 과목 수(B)'에는 과정중심 평가를 실시하는 과목 수의 총합을 기입

● 자료 출처: 학교 자료, 학업성적관리규정

▣ 평가 척도

평가 지표	급간(%)	배점별 척도(5점)
과정중심 평가 실시율	80이상	5.0
	60이상 ~ 80미만	4.0
	40이상 ~ 60미만	3.0
	20이상 ~ 40미만	2.0
	20미만	1.0

Ⅲ-4. (선택) 행복(수업)나눔 장학

▣ 지표의 의미와 취지

● '행복(수업)나눔 장학'이란 교사 전문적 역량 강화 및 학교 자율장학 활성화를 위해 교사 학습공동체 중심 단위 학교 자율장학의 실천을 의미한다.

● 이 지표의 취지는 자발적 참여를 바탕으로 수업 역량을 비롯한 교직 전문성을 신장하고 학생 배움중심의 행복 교육을 실현하며, 소집단 협의 등 교원 간 소통 및 나눔의 활성화로 교직에 대한 만족도를 증진하는 데 있다.

▣ 평가 내용

● 자료 서식

·행복(수업)나눔 장학 실적

전체 교원 수(A)	참여 교원 누적 수(B)	행복나눔 장학 실적(C) (B/A)×100

● 산출식

·행복(수업)나눔 장학 실적(C) = $\frac{\text{참여 교원 누적 수}(B)}{\text{전체 교원 수}(A)} \times 100$

● 작성 요령

· 행복(수업)나눔 장학실적: 배움중심 수업, 생활지도, 학생·학부모 상담, 교육과정, 학급(교)경영, 진로·진학 지도, 직무능력 개선 등

● 자료 출처: 학교 자료

▣ 평가 척도

평가 지표	급간(%)	배점별 척도 (5점)
행복(수업)나눔 장학 실적	140이상	5.0
	120이상 ~ 140미만	4.0
	100이상 ~ 120미만	3.0
	80이상 ~ 100미만	2.0
	80미만	1.0

Ⅲ-5. (선택) 교원 전문성 신장을 위한 예산 확보 노력

▣ 지표의 의미와 취지

- '교원 전문성 신장을 위한 예산 확보 노력'이란 교원의 전문성 신장을 위해 편성한 교원 1인당 예산 확보 비율을 의미한다.
- 이 지표의 취지는 교원의 전문성 신장을 위한 교원 1인당 예산을 얼마나 확보하고 있는지를 파악하는 데 있다.

▣ 평가 내용

- 자료 서식 (교원 1인당 연수비를 기준으로 작성)
·교원 전문성 신장을 위한 교원 1인당 확보 예산

교원 수 (A)	교원 전문성 신장을 위한 총 예산(B)	1인당 확보 예산(C) (B/A)

● 산출식

·전문성 신장을 위한 교원 1인당 확보 예산(C) = $\frac{\text{교원 전문성 신장을 위한 총 예산}(B)}{\text{교원수}(A)}$

● 작성 요령

·'교원 전문성 신장을 위한 총 예산'이란 교원 자율연수 지원비, 교사 학습공동체 운영비 등 교원의 전문성 신장을 위해 단위학교에서 편성한 예산을 의미함

·'교원 수'는 2017.4.1. 기준으로 교장·교감·기간제 교사를 포함하여 재직하고 있는 교원을 말함(정규교원 중 휴직자 및 파견자 제외)

·예산 : 단위학교 예산서(2017.4.1.기준, 본예산)

● 자료 출처: 에듀파인

▣ 평가 척도

평가 지표	급간	배점별 척도(5점)
교원 전문성 신장을 위한 예산 확보 노력	16만원 이상	5.0
	14만원 이상 ~ 16만원 미만	4.0
	12만원 이상 ~ 14만원 미만	3.0
	10만원 이상 ~ 12만원 미만	2.0
	8만원 이상 ~ 10만원 미만	1.0

IV. 교육성과

IV-1. (공통) 기초학력 책임지도 및 증진 노력

▣ 지표의 의미와 취지

- '기초학력 책임지도 및 증진 노력'이란 매년 실시되고 있는 국가수준 학업성취도 평가결과에서 교과별 응시 학생 수에 대한 교과별 기초학력 미달 학생의 비율을 의미한다.
- 이 지표의 취지는 각 학교 급별 국가수준 교육과정의 최소 성취수준 달성 정도를 측정하여 학생의 학업성취도 성과를 평가함으로써 학교의 교육력을 제고하는 데 있다.

▣ 평가 내용

- 평가 서식

·기초학력 미달 학생 비율

교과별 응시학생 수의 합(A)	교과별 기초학력 미달 학생 수의 합(B)	2017학년도 기초학력 미달 학생 비율(C) (B/A)×100	비고

- 산출식

$$\cdot \text{기초학력 미달 학생 비율}(C) = \frac{\text{2017년 교과별 기초학력 미달 학생 수의 합}(B)}{\text{2017년 교과별 응시 학생 수의 합}(A)} \times 100$$

·기초학력 미달 학생 비율(C): 백분율, 소수점 첫째자리에서 반올림

·2017년 교과별 기초학력 미달 학생 수의 합(B): 기초학력 미달 학생 총 합

·2017년 교과별 응시 학생 수의 합(A): 2017국가수준학업성취도평가 응시 학생 수 총 합

- 자료 출처: 학교정보공시

🔍 평가 척도

평가 지표	급간(%)	배점별 척도 (5점)
기초학력 미달 학생 비율	3.0미만	5.0
	3.0이상 ~ 8.0미만	4.0
	8.0이상 ~ 13.0미만	3.0
	13.0이상 ~ 18.0미만	2.0
	18.0이상	1.0

IV-2. (선택) 방과후학교 운영

🔍 지표의 의미와 취지

- '방과후학교 운영'이란 전교생 중 방과후학교 프로그램에 참여하는 학생 수의 비율을 의미한다.
- 이 지표의 취지는 방과후학교 프로그램에 대한 학생 참여 현황 및 방과후학교 운영 상황의 점검을 통해 차년도 방과후학교 운영을 위한 피드백 자료로 활용하는 데 있다.

🔍 평가 내용

- 자료 서식

전체 학생 수(A)	방과후학교 참여 학생 수(B)	학생 참여율(C) (B/A)×100

● 산출식

• 학생 참여율(C) = $\frac{\text{방과후학교 참여 학생 수}(B)}{\text{전체 학생 수}(A)} \times 100$

- 자료 출처: 학교 자료

🔍 평가 척도

평가 지표	급간(%)		배점별 척도 (5점)
	26학급 미만	26학급 이상	
방과후학교 참여율	85이상	75이상	5.0
	80이상 ~ 85미만	70이상 ~ 75미만	4.0
	75이상 ~ 80미만	65이상 ~ 70미만	3.0
	70이상 ~ 75미만	60이상 ~ 65미만	2.0
	70미만	60미만	1.0

IV-3. (선택) 학생 자율동아리 운영

지표의 의미와 취지

- '학생 자율동아리 운영'이란 전교생을 대상으로 자율동아리 활동 프로그램에 참여하는 학생 수가 차지하는 비율을 의미한다.
- 이 지표의 취지는 학교에서 자율적으로 운영되는 동아리활동(연극반, 사물놀이, 밴드부, 과학반, 합창반, 만화부 등)의 학생 참여 비율을 통하여 학생들의 취미와 흥미 그리고 특기 신장을 위한 학교의 지속적인 관심과 노력을 알아보는 데 있다.

평가 자료

- 자료 서식

전체 학생 수(A)	참여학생 수(B)	자율동아리 활동 참여율(C) (B/A)×100

- 산출식

$$\text{자율동아리 활동 참여율}(C) = \frac{\text{자율동아리 활동 총 참여 학생 수}(B)}{\text{전체 학생 수}(A)} \times 100$$

※ 전체 학생 수: 2017.4.1. 기준 재학 중인 학생 수

- 작성 요령

- '전체 학생 수(A)'에는 전체 학생 수를 기입
- '참여 학생 수(B)'에는 2017학년도에 자율적으로 운영한 동아리 활동에 참여한 학생 수를 기입
- 교육과정에 따라 실시되는 창의적 체험활동에서 운영한 동아리는 제외
- 방과후학교 프로그램, 학교스포츠클럽 활동으로 운영한 동아리는 제외
단, 창의적 체험활동과 연계하여 상시 운영한 동아리일 경우 포함
- 교육과정에 포함하지 않고 상설 운영한 프로그램은 동아리로 인정
(운영 근거가 있는 동아리만 해당)
- 1명의 학생이 여러 개의 동아리에서 활동하는 경우, 참여하는 모든 동아리에 복수로 기재

- 자료 출처: 학교정보공시

평가 척도

평가 지표	급간(%)	배점별 척도(5점)
자율동아리 활동 참여율	50이상	5.0
	40이상 ~ 50미만	4.0
	30이상 ~ 40미만	3.0
	20이상 ~ 30미만	2.0
	20미만	1.0